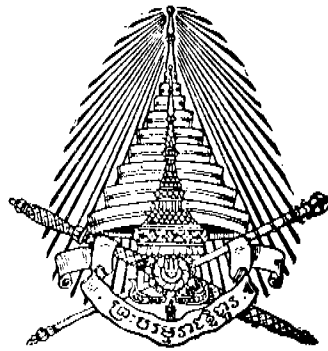


วันที่ ๒๕ พฤศจิกายน ๒๕๓๕ ราชกิจจานุเบกษา เล่ม ๕๓ หน้า ๘๑๕



พระราชกฤษฎีกา
จัดตั้งเทศบาลเมืองชัยภูมิ จังหวัดชัยภูมิ
พุทธศักราช ๒๕๓๕

ในพระปรมาภิไธยสมเด็จพระเจ้าอยู่หัวอานันทมหิดล
คณะผู้สำเร็จราชการแทนพระองค์
(ตามประกาศประธานสภาผู้แทนราษฎร
ลงวันที่ ๒๐ สิงหาคม พุทธศักราช ๒๕๓๕)

อาทิตย์ ทิพอาภา

เจ้าพระยายมราช

พล. อ. เจ้าพระยาพิชโยธิน

ตราไว้ ณ วันที่ ๒๕ พฤศจิกายน พุทธศักราช ๒๕๓๕

เป็นปีที่ ๓ ในรัชกาลปัจจุบัน

โดยที่เห็นสมควรจัดเขตต์ชุมนุมชนในบรรดาตำบลอันเป็นที่ตั้งศาลว่าการจังหวัดชัยภูมิ ให้มีฐานะเป็นเทศบาลเมือง

คณะผู้สำเร็จราชการแทนพระองค์ ในพระปรมาภิไธย สมเด็จพระเจ้าอยู่หัว อาศัยอำนาจตามความในมาตรา ๔๒ วรรค ๑ และวรรค ๓ แห่งพระราชบัญญัติจัดระเบียบเทศบาล พุทธศักราช ๒๔๗๖ จึงให้ตราพระราชกฤษฎีกาขึ้นไว้ดังต่อไปนี้

มาตรา ๑ พระราชกฤษฎีกานี้ให้เรียกว่า "พระราชกฤษฎีกาจัดตั้งเทศบาลเมืองชัยภูมิ จังหวัดชัยภูมิ พุทธศักราช ๒๔๗๕"

มาตรา ๒ ให้ใช้พระราชกฤษฎีกานี้ตั้งแต่วันประกาศในราชกิจจานุเบกษาเป็นต้นไป

มาตรา ๓ ให้จัดเขตต์ชุมนุมชนในบรรดาตำบลอันเป็นที่ตั้งศาลว่าการจังหวัดชัยภูมิ ตามเขตต์ที่กำหนดไว้ในมาตรา ๔ ขึ้นเป็นเมือง มีฐานะเป็นเทศบาลเมือง มีนามว่า "เทศบาลเมืองชัยภูมิ จังหวัดชัยภูมิ"

มาตรา ๔ ให้กำหนดเขตต์เทศบาลเมืองชัยภูมิ จังหวัดชัยภูมิ ไว้ดังนี้ คือ

วันที่ ๒๘ พฤศจิกายน ๒๕๓๘ ราชกิจจานุเบกษา เล่ม ๕๓ หน้า ๘๒๑

ด้านเหนือ ตั้งแต่หลักเขตต์หมายเลขที่ ๑ ซึ่งตั้งอยู่ที่
ริมถนนไปบ้านโนนสาทรปากตะวันตก วัดจากศูนย์กลาง
ถนนชัยประสิทธิ์ไปทิศเหนือ ๒๐๐ เมตร และหักเป็นมุม
ฉากไปทิศตะวันออกเป็นเส้นตรงไปจดหลักเขตต์หมายเลข
ที่ ๒ ซึ่งห่างจากศูนย์กลางถนนหยุดยดตอนที่โค้ง ๑๐๐ เมตร

จากหลักเขตต์หมายเลขที่ ๒ เป็นเส้นตรงไปทิศตะวัน
ออกเฉียงเหนือ จดหลักเขตต์หมายเลขที่ ๓ ที่ริมห้วยเสา
ตะวันตก

จากหลักเขตต์หมายเลขที่ ๓ ข้ามห้วยเสาไปทิศตะวัน
ออกเฉียงเหนือระยะ ๑๘๕ เมตร จดหลักเขตต์หมาย
เลขที่ ๔

จากหลักเขตต์หมายเลขที่ ๔ หักไปทิศใต้ และเลียบ
ริมห้วยเสาฝั่งตะวันออกไปทิศใต้ จดหลักเขตต์หมายเลข
ที่ ๕ ที่เส้นเขตต์นี้ห่างจากริมถนนบรรณาการไปทิศเหนือ
๓๐ เมตร

จากหลักเขตต์หมายเลขที่ ๕ หักไปทิศตะวันออกข้าม
ถนนไปโรงเรียนกสิกรรมไปทิศตะวันออก และห่างจาก
ริมถนนนี้ไปอีก ๔๐ เมตร จดหลักเขตต์หมายเลขที่ ๖

ด้านตะวันออก จดหลักเขตต์หมายเลขที่ ๖ หักเป็น
มุมฉากไปทิศใต้ ๑,๐๐๐ เมตร จดหลักเขตต์หมายเลขที่ ๗

ด้านใต้ จากหลักเขตต์หมายเลขที่ ๙ หักเป็นมุมฉาก
ไปทิศตะวันตก จดหลักเขตต์หมายเลขที่ ๘ ที่ห้วยเส้าฝั่ง
ตะวันออก

จากหลักเขตต์หมายเลขที่ ๘ ข้ามห้วยเส้าไปทิศตะวันตก
เฉียงเหนือ จากหลักเขตต์หมายเลขที่ ๕ ที่สามแยกริม
ถนนหฤทัยฟากตะวันตก

จากหลักเขตต์หมายเลขที่ ๕ เลี้ยวริมถนนซึ่งแยกจาก
ถนนหฤทัยไปทิศตะวันตกเฉียงใต้ ระยะห่างจากริมถนน
หฤทัย ๒๕๐ เมตร จดหลักเขตต์หมายเลขที่ ๑๐

ด้านตะวันตก จากหลักเขตต์หมายเลขที่ ๑๐ หักข้าม
ถนนไปทิศตะวันตกเฉียงเหนือ จดหลักเขตต์หมายเลข
ที่ ๑๑ ที่มุมถนนบรรณาการ กับถนน ไปบ้าน โนนสาทร
บรรจบกัน

จากหลักเขตต์หมายเลขที่ ๑๑ เลี้ยวริมถนนไปบ้าน โนน
สาทรฟากตะวันตกไปทิศเหนือ บรรจบกับหลักเขตต์หมายเลข
ที่ ๑

ตั้งปรากฏในแผนผังท้ายพระราชกฤษฎีกานี้
ตามเส้นแนวเขตต์ดังกล่าวไว้ในวรรคก่อน ให้มี
หลักข้อยกไว้เป็นระยะเพื่อแสดงแนวเขตต์ด้วยตามควร

วันที่ ๒๕ พฤศจิกายน ๒๕๓๕ ราชกิจจานุเบกษา เล่ม ๕๓ หน้า ๘๒๓

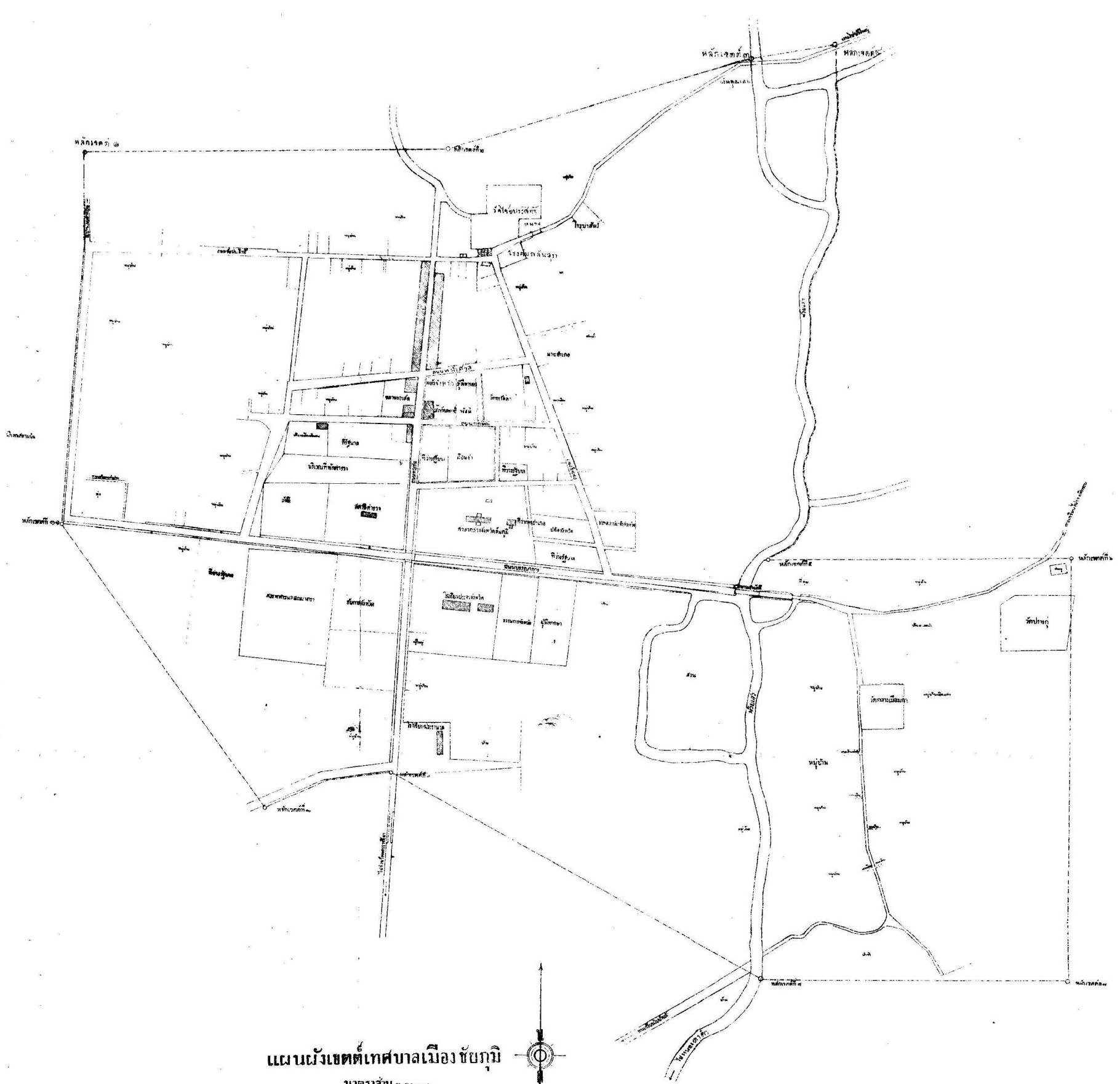
มาตรา ๕ ที่ดินหรือโรงเรือนสิ่งปลูกสร้างของผู้ใด
เหลื่อมล้ำเข้ามาในเส้นเขตต์ที่กำหนดไว้ในมาตรา ๔ แม้
แต่ส่วนหนึ่งส่วนใด ให้ถือว่าที่ดินซึ่งติดต่อกันเป็นผืนเดียว
กันนั้น หรือโรงเรือนสิ่งปลูกสร้างนั้น ๆ อยู่ในเขตต์เทศบาล
เต็มทุกส่วน

มาตรา ๖ ให้รัฐมนตรีว่าการกระทรวงมหาดไทยมีหน้าที่
รักษาการให้เป็นไปตามพระราชกฤษฎีกานี้

ผู้รับสนองพระบรมราชโองการ

พ.อ. พหลพลพยุหเสนา

นายกรัฐมนตรี



แผนผังเขตเทศบาลเมืองเชียงใหม่

มาตราส่วน ๑:๑๐๐๐๐๐

คำอธิบาย

- ▬ บ้านเรือนไทย, พืชไร่
- ▬ บ้านเรือนไทย ที่ปลูกถั่ว
- หลักเขตเทศบาล
- ▬ เส้นเขตเทศบาล
- ▬ เส้นประมาณ

